



MÉCANISME DE
FINANCEMENT
MONDIAL



SOUTENU PAR LE

GRUPE DE LA BANQUE MONDIALE



Transformer l'avenir

Transformer l'avenir

Imaginez un avenir où chaque femme et chaque jeune peut accéder aux soins et à la nutrition dont il ou elle a besoin pour s'épanouir et participer pleinement à l'économie mondiale.

Investir dans la santé et la nutrition des femmes, des enfants et des adolescents sauve des vies ET constitue une stratégie économique à haut rendement au service de la réduction de la pauvreté, de la création d'emplois, de la stabilité et de la prospérité à long terme. Des bases saines durant la grossesse, la petite enfance et l'adolescence permettent aux jeunes d'apprendre, de travailler et d'innover, et entraînent des retombées positives tout au long de leur vie, au bénéfice de leurs communautés et de leurs pays.

Les données attestent sans équivoque d'un retour sur investissement élevé :

Les interventions essentielles en santé reproductive, de la mère, du nouveau-né, de l'enfant et de l'adolescent, et la nutrition (SRMNEA-N) ne coûtent que 1 à 2 dollars américains (USD) par année de vie en bonne santé gagnée. Une augmentation de 10 % de l'espérance de vie à la naissance se traduit par une croissance du PIB supérieure de 0,4 % chaque année. D'un point de vue économique, combler les écarts en matière de santé des femmes représente un potentiel économique de 1000 milliards USD.

Le monde dispose des outils pour mettre fin aux décès maternels et infantiles évitables et transformer les résultats sanitaires et économiques des pays. Mais les progrès récents sont menacés.

Les chocs climatiques, l'alourdissement de la dette, les conflits régionaux et les effets pernicieux de la pandémie de Covid-19 sur l'économie ont contraint les nations les plus pauvres à ramener leurs dépenses de santé en deçà des niveaux de 2019. Venant aggraver ces défis, de récentes réductions d'au moins 20 %, voire plus, dans l'aide au développement ont commencé à fragiliser les services de santé essentiels dont dépendent le plus les femmes et les enfants. Sans action concertée, les dépenses de santé combinées des gouvernements et des bailleurs sont appelées à diminuer davantage dans 80 % des pays à faible revenu et dans 40 % des pays à revenu faible et intermédiaire (PRFI) d'ici 2030.

©Mariano Silva/Banque mondiale

L'impératif aujourd'hui est d'éviter tout recul et d'accélérer l'accès à des soins de santé abordables et de qualité à grande échelle.

En 2024, le nombre d'enfants décédant avant leur cinquième anniversaire a augmenté pour la première fois depuis le début du siècle, atteignant près de 4,9 millions, dont 2,3 millions de nouveau-nés — soit 9 décès par minute. Chaque jour, 700 femmes meurent de causes évitables liées à la grossesse et à l'accouchement, dont environ 90 % surviennent dans les PRFI. Selon les estimations des Nations unies, 259 millions de femmes souhaitant éviter une grossesse n'ont pas accès aux moyens modernes de planification familiale. Alors que les PRFI font face à une population jeune en pleine expansion et à un déficit mondial sans précédent de 300 millions d'emplois au cours de la prochaine décennie, le passage de programmes pilotes réussis à des réformes systémiques durables, permettant d'étendre l'accès à des services de santé essentiels et abordables, sera déterminant pour multiplier les perspectives et stimuler la croissance et la résilience, avec un impact transformateur pour les générations à venir.

Investir dans le Mécanisme de financement mondial (GFF) contribuera à ouvrir la voie à un monde où aucune femme, aucun enfant, aucun adolescent ne meurt de causes évitables, et où chacun peut bâtir un avenir plus sain et plus prospère.

En tant que plateforme catalytique portée par les pays et hébergée par le Groupe de la Banque mondiale (GBM), le GFF représente un partenaire de premier plan pour aider les pays à relever ces défis et à accélérer les progrès, grâce à la mobilisation de financements supplémentaires et à la priorisation des investissements dans les interventions de santé les plus rentables. D'ici 2030, le soutien du GFF permettra aux pays partenaires d'élargir l'accès aux soins vitaux à des centaines de millions de femmes et d'enfants supplémentaires, de développer une main d'œuvre formée aux défis de demain et de transformer durablement leurs systèmes de santé en moteurs de prospérité pour toutes et tous, consacrant ainsi un nouveau paradigme pour la santé mondiale.

IMPACT DU GFF À L'HORIZON 2030

Si l'ensemble des financements est garanti, d'ici 2030 le GFF mobilisera :

12,5 Mds USD
de financements du GBM

17,8 Mds USD
de ressources provenant des partenaires mondiaux

21,4 Mds USD
de ressources domestiques

Fournira des soins vitaux à des centaines de millions de femmes, d'enfants et d'adolescents :

254 M
de femmes et d'adolescentes ayant accès à la planification familiale moderne

126 M
de femmes enceintes ayant accès aux soins anténatals

194 M
de femmes enceintes ayant accès aux accouchements sécurisés

146 M
de nouveau-nés initiés à l'allaitement maternel précoce

208 M
d'enfants ayant accès à la vaccination

L'effet GFF : un impact tangible à grande échelle

PLUS D'INVESTISSEMENTS, DE MEILLEURS RÉSULTATS. Depuis sa création en 2015, le GFF a démontré l'efficacité de son modèle catalyseur, sous le leadership des pays, pour sauver des vies. En donnant la priorité à la santé et à la nutrition des femmes, des enfants et des adolescents, ainsi qu'en concentrant ses efforts sur le déploiement à grande échelle de solutions rentables, le GFF aide les pays partenaires à produire des effets durables sur la santé et l'économie.

Le modèle du GFF incarne les principes de leadership et de souveraineté sanitaire posés par l'[Agenda de Lusaka](#) et l'[Accra Reset](#) (en français « Réinitialisation d'Accra »), et a été validé par une [évaluation indépendante](#) rigoureuse publiée en avril 2025.

Mobiliser plus de financements de l'IDA pour la santé et la nutrition des femmes, des enfants et des adolescents

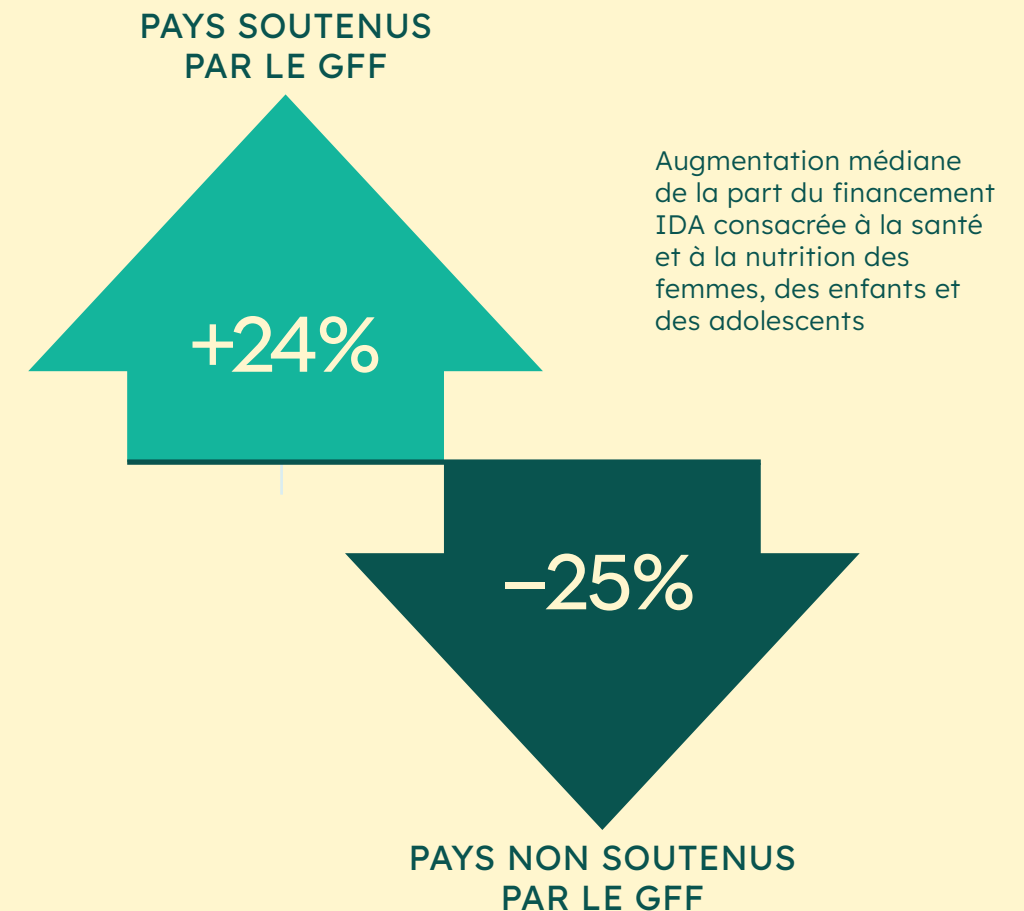
- Mobilisation de 2,5 milliards USD en subventions du GFF, associés à plus de 11 milliards USD de financements concessionnels du GBM, provenant de l'Association internationale de développement (IDA) et de la Banque internationale pour la reconstruction et le développement (BIRD).
- Les pays partenaires du GFF ont enregistré une augmentation médiane de 24 % de leur part de financement de l'IDA consacrée à la santé et à la nutrition des femmes, des enfants et des adolescents, tandis que les pays éligibles non soutenus par le GFF ont connu une baisse de 25 %, soit un écart de près de 50 points de pourcentage.
- De 2022 à 2025, les investissements cofinancés par le GFF et l'IDA dans le domaine de la santé reproductive, maternelle et néonatale ont été multipliés par près de cinq, passant de 12 à 56 %.

Étendre l'accès aux soins vitaux

- Depuis leur adhésion au GFF, les pays partenaires se sont imposés comme des leaders mondiaux dans la réduction des décès maternels et infantiles ; avant leur partenariat avec le GFF, ils enregistraient des résultats inférieurs à la moyenne mondiale.
- Près de l'ensemble des pays partenaires du GFF ont réduit leurs taux de mortalité maternelle et infantile ainsi que leur taux de naissances chez les adolescentes, tout en élargissant l'accès à la planification familiale moderne.
- Les trois quarts des pays partenaires du GFF ont réduit leur taux de retard de croissance chez l'enfant.

DEPUIS LEUR ADHÉSION AU GFF, LES PAYS PARTENAIRES SE SONT IMPOSÉS COMME DES LEADERS MONDIAUX DANS LA RÉDUCTION DES DÉCÈS MATERNELS ET INFANTILES ; AVANT LEUR PARTENARIAT AVEC LE GFF, ILS ENREGISTRAIENT DES RÉSULTATS INFÉRIEURS À LA MOYENNE MONDIALE.

Mobiliser davantage de financements IDA en faveur des femmes, des enfants et des adolescents, 2015-2025



2,5 Mds USD
SUBVENTIONS DU GFF



11 Mds USD
FINANCEMENT IDA ET
BIRD DU GBM

Source: GFF 2025.

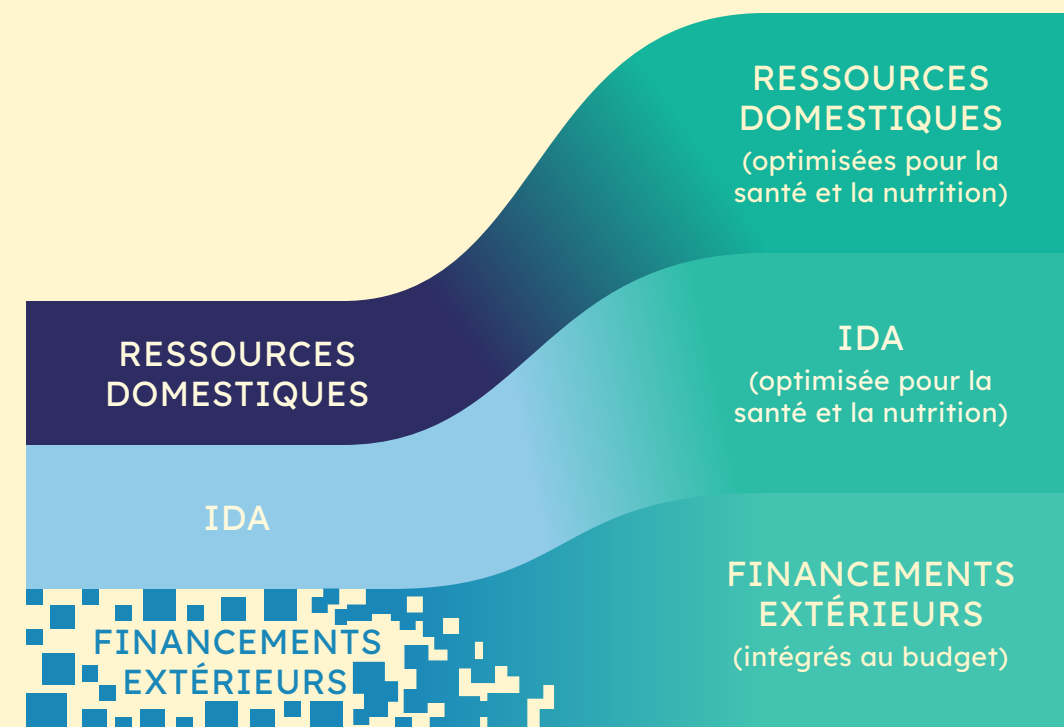
Mode de fonctionnement du GFF

Le GFF repose sur un principe simple : lorsque les gouvernements assurent le leadership, que les partenaires s'alignent et que les financements sont bien ciblés, les pays peuvent obtenir des résultats en santé nettement meilleurs pour les femmes et les enfants, de manière durable et à grande échelle.

- **Des gouvernements aux commandes.** Le GFF accompagne les gouvernements dans l'élaboration de stratégies fondées sur les preuves, qui priorisent les interventions de santé les plus efficaces, et fédèrent les partenaires mondiaux, la société civile et la jeunesse, les fondations philanthropiques et le secteur privé autour d'une vision nationale unique — un modèle de santé mondiale centré sur les pays et tourné vers les défis de demain.
- **Un retour sur investissement exceptionnel.** Chaque dollar versé au GFF par les bailleurs permet de mobiliser au moins 7 USD de financement du GBM. Ce levier unique signifie que les contributions des bailleurs en faveur du GFF se traduisent par des ressources sur le terrain bien supérieures aux seules subventions.
- **Un effet multiplicateur.** Le GFF aide les gouvernements partenaires à mobiliser des ressources supplémentaires auprès de bailleurs externes, en réduisant la fragmentation et les doublons dans le secteur de la santé et en maximisant l'impact de chaque dollar investi.
- **Une redevabilité intégrée.** Plus de 90 % des ressources du GFF sont acheminées vers les pays partenaires, qui sont responsables de la mise en œuvre des projets. Grâce au financement basé sur la performance, à l'analyse de données en temps réel et à la transparence, les gouvernements, les bailleurs et les citoyens peuvent suivre les résultats, adapter leurs approches et innover en continu.
- **Promouvoir la durabilité et l'autonomie.** Le soutien du GFF ne se limite pas au financement de services : il consiste aussi à accompagner les pays dans le renforcement et la résilience de leurs systèmes de santé, leurs capacités fiscales et budgétaires, afin de pérenniser les progrès bien au-delà de l'appui apporté avec les subventions. Cela passe par un soutien aux réformes des politiques et du financement, à la mobilisation de ressources domestiques et à une meilleure gestion de la dépense publique, pour permettre aux pays d'améliorer durablement les résultats en santé à moyens constants.

©Afam Studios/Banque mondiale

Maximiser le rapport coût-efficacité



LE GFF PERMET AUX PAYS PARTENAIRES DE :

- Maximiser les financements de l'IDA, ainsi que la mobilisation et l'utilisation des ressources domestiques pour la santé et la nutrition
- Intégrer les ressources extérieures au budget national pour favoriser l'appropriation par les pays
- Prioriser et intégrer le genre dans les réformes de financement de la santé

Source: GFF 2025.

NOTRE STRATÉGIE : CAP SUR 2030

«La stratégie 2030 du GFF nous offre une feuille de route pour un avenir où chaque investissement contribue à plus d'équité, de résilience et d'efficacité, tout en favorisant la transformation vers une architecture de la santé mondiale véritablement intégrée et sous le leadership des pays. Le GFF est un partenaire clé pour accompagner nos pays dans le passage d'une dépendance aux financements extérieurs à une autonomie durable. Grâce à son modèle catalytique, nous maximisons la valeur de chaque dollar – qu'il soit issu de ressources domestiques ou de partenaires internationaux – en l'orientant vers des priorités de santé à fort impact, qui sauvent des vies, réduisent la pauvreté et libèrent le potentiel économique des femmes et des jeunes. »

L'HONORABLE AUSTIN DEMBY

Président du Réseau ministériel du GFF
Ministre de la Santé, Sierra Leone



©Banque mondiale

La stratégie du GFF pour 2026–2030 s'appuie sur une base solide de résultats obtenus au cours de la dernière décennie. La nouvelle stratégie tire parti des atouts uniques du GFF : son partenariat avec le GBM pour optimiser ses financements, ses connaissances et son pouvoir de mobilisation, à travers une plateforme multipartite inclusive qui stimule le leadership des pays, l'alignement et l'innovation, afin d'améliorer la santé et la nutrition des femmes, des enfants et des adolescents.

Le monde a changé, et le GFF s'adapte. Face au ralentissement des progrès en santé maternelle et infantile dans trop de pays, et à la crise croissante du financement, la stratégie 2026-2030 permet au GFF de franchir une nouvelle étape : elle renforce et élargit les investissements dans les interventions éprouvées, touche davantage de femmes, d'enfants et d'adolescents dans un plus grand nombre de pays, et accélère la transition vers des systèmes de santé financièrement viables, capables de fournir des soins de qualité et abordables sur le long terme.

La stratégie 2030 porte la vision du GFF de mettre fin aux décès évitables des femmes, des enfants et des adolescents, et s'articule autour de trois axes stratégiques :

MOBILISER

Sécuriser plus de financements et mieux ciblés provenant du GBM, des partenaires mondiaux et des ressources domestiques

ACCÉLÉRER

Améliorer la qualité de la prestation de soins et élargir l'accès durable aux produits de santé essentiels et aux innovations

PÉRENNISER

Promouvoir l'autonomie et la résilience des pays partenaires, en dotant les systèmes de santé des capacités nécessaires pour faire face aux chocs actuels et futurs

Pour plus de détails sur la stratégie CAP SUR 2030 du GFF, rendez-vous sur la page web :
<https://www.globalfinancingfacility.org/fr/strategie>

Financer des solutions à grande échelle

Les données probantes indiquent clairement quelles sont les interventions efficaces pour sauver plus de vies de femmes et d'enfants ; le défi consiste désormais à déployer à grande échelle les solutions les plus rentables.

En intégrant la mise en œuvre d'interventions de santé et de nutrition éprouvées directement dans les dispositifs de soins de santé primaires, le GFF permettra aux pays partenaires d'infléchir la courbe de la mortalité maternelle et néonatale. C'est ainsi que se développent des systèmes de santé plus performants : non pas au moyen de programmes parallèles, mais en inscrivant des solutions fondées sur les données dans la planification, le financement et les soins prodigués aux populations, afin qu'ils soient mieux ciblés, financés de manière durable et conçus pour durer. En tant que partenariat mondial au sein du GBM, le GFF jouera un rôle essentiel dans la réalisation de l'objectif du GBM visant à étendre l'accès à des services de santé de qualité et abordables à 1,5 milliard de personnes d'ici 2030.

Sur les cinq prochaines années, le GFF priorisera la mise à l'échelle d'interventions à faible coût et à fort impact, offrant les meilleurs retours sur investissement et la plus forte propension à sauver des millions de vies, telles que :

75%

DE RÉDUCTION DES DÉCÈS MATERNELS

SAFER BIRTHS BUNDLE OF CARE (SBBC – ENSEMBLE DE SOINS POUR DES NAISSANCES SÉCURISÉES, EN FRANÇAIS) : dans les 20 pays partenaires du GFF à la charge de mortalité maternelle la plus élevée, près de 250 000 décès maternels et néonataux sont recensés chaque année dans les établissements de santé. Le programme SBBC généralise des outils numériques à faible coût et des supports de simulation dans le cadre de formations sur site, ainsi qu'un suivi en continu, permettant aux personnels de santé de détecter rapidement les situations de détresse chez les mères et les nouveau-nés durant l'accouchement et dans les premiers jours de vie d'un enfant. Une étude récente publiée dans le *New England Journal of Medicine* révèle que jusqu'à 75 % des décès maternels et 40 % des décès néonataux précoces en milieu hospitalier pourraient être évités grâce à l'approche SBBC. Les premières données disponibles indiquent un retour sur investissement de 36 USD pour chaque dollar mobilisé.

30%

DE RÉDUCTION DES DÉCÈS INFANTILES

NUTRITION PRÉCOCE POUR LA CROISSANCE : dans les 40 pays éligibles au soutien du GFF comptant le plus grand nombre de décès infantiles, la malnutrition est associée à 2,1 millions de décès infantiles, soit près de la moitié du nombre de décès annuels. Des millions d'autres enfants souffrent de retards de développement physique et cognitif qui compromettent leurs chances de s'épanouir. Pourtant, nombre de ces décès et handicaps pourraient être évités grâce à un ensemble ciblé de solutions peu coûteuses et très efficaces durant les deux premières années de vie : allaitement précoce et exclusif pendant les six premiers mois, introduction au moment opportun d'une alimentation complémentaire et de poudres de micronutriments, et supplémentation en vitamine A. La recherche montre que l'allaitement seul peut prévenir 12 % des décès infantiles, tandis que la supplémentation en vitamine A peut les réduire jusqu'à 30 %. Ces interventions nutritionnelles combinées figurent parmi celles offrant les meilleurs retours sur investissement : chaque dollar investi génère un retour estimé à 35 USD.

35%

DE RÉDUCTION DES DÉCÈS NÉONATAUX

PRISE EN CHARGE À GRANDE ÉCHELLE DES NOUVEAU-NÉS PETITS ET MALADES : dans les 20 pays partenaires du GFF enregistrant le plus grand nombre de décès néonataux, environ 1,1 million de nouveau-nés décèdent chaque année dans les établissements de santé. On estime que 35 % de ces décès pourraient être évités en élargissant la prestation d'interventions à faible coût pour les nouveau-nés petits et malades, telles que la méthode kangourou (contact peau à peau et allaitement exclusif) pour les bébés prématurés et de faible poids à la naissance, le traitement des pathologies néonatales courantes et l'assistance respiratoire. Chaque dollar investi dans cet ensemble d'interventions génère un retour sur investissement estimé à 12 USD.

30%

DE RÉDUCTION DES DÉCÈS INFANTILES

NUMÉRISATION DE LA PRISE EN CHARGE INTÉGRÉE DES MALADIES DU NOUVEAU-NÉ ET DE L'ENFANT (PCIME) : dans les 20 pays éligibles au soutien du GFF présentant le plus grand nombre de décès infantiles, environ 3,5 millions d'enfants de moins de cinq ans décèdent chaque année. Plus de la moitié de ces décès sont attribués à neuf maladies hautement évitables et curables. Grâce à des outils numériques, les personnels de santé peuvent protéger les enfants contre ces maladies potentiellement mortelles. Ces outils permettent également d'identifier les facteurs de risque et de les prendre en charge en une seule consultation. La qualité des soins a été multipliée par six grâce aux applications numériques de PCIME, entraînant une réduction pouvant atteindre jusqu'à 30 % de la mortalité infantile. Qui plus est, ces applications sont très rentables car elles améliorent l'efficacité des soins tout en réduisant le coût des traitements.

94%

DE RÉDUCTION DES DÉCÈS NÉONATAUX ET DES MORTINAISSANCES

DÉPISTAGE ET TRAITEMENT DE LA SYPHILIS : dans les 40 pays partenaires du GFF présentant le plus grand nombre de mortinaissances, près de 300 000 décès néonataux et mortinaissances sont associés à la syphilis chaque année. 94 % de ces mortinaissances et décès pourraient être évités grâce à une intégration renforcée du dépistage et du traitement de la syphilis pendant la grossesse, mesures également très rentables, avec un retour sur investissement estimé à 22 USD par dollar dépensé.

40%

DE RÉDUCTION DES DÉCÈS LIÉS AU CANCER DU COL DE L'UTÉRUS

PRÉVENTION, DÉPISTAGE ET PRISE EN CHARGE PRÉCOCE DU CANCER DU COL DE L'UTÉRUS : le cancer du col de l'utérus est responsable de plus de 170 000 décès chaque année dans les 40 pays éligibles au soutien du GFF présentant la plus forte incidence de cancer cervical, alors qu'il est parfaitement évitable. Une stratégie de vaccination contre le papillomavirus humain (HPV) en une dose unique pour les filles âgées de 9 à 14 ans est efficace à 90-95 % pour prévenir la transmission du HPV. Un seul dépistage au cours de la vie, chez les femmes entre 35 et 45 ans, peut réduire le risque de décès par cancer du col de l'utérus jusqu'à 40 % lorsqu'il est accompagné d'un traitement précoce. Chaque dollar investi dans la vaccination contre le HPV peut générer un retour sur investissement allant jusqu'à 6 USD, tandis qu'un diagnostic et un traitement précoces peuvent rapporter jusqu'à 11 USD.

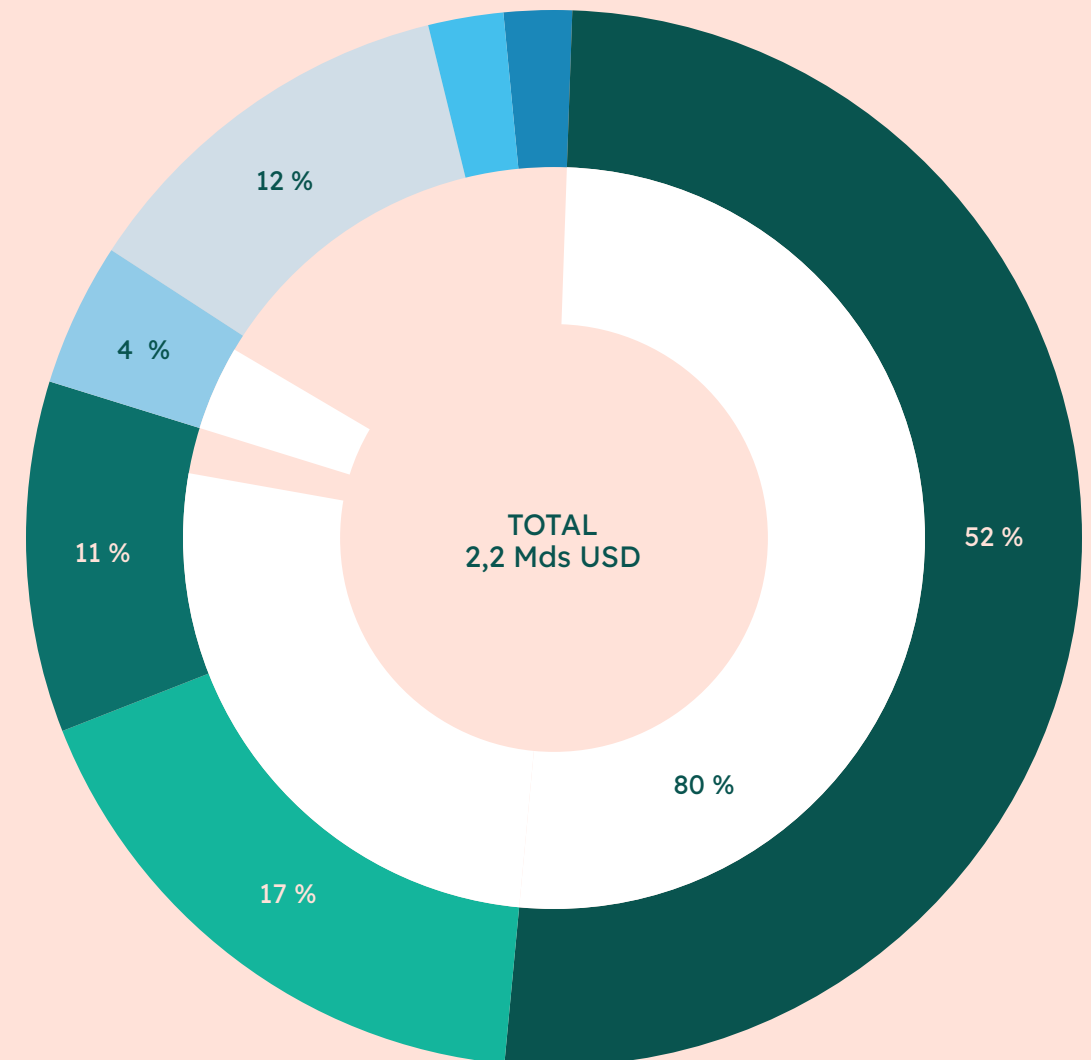
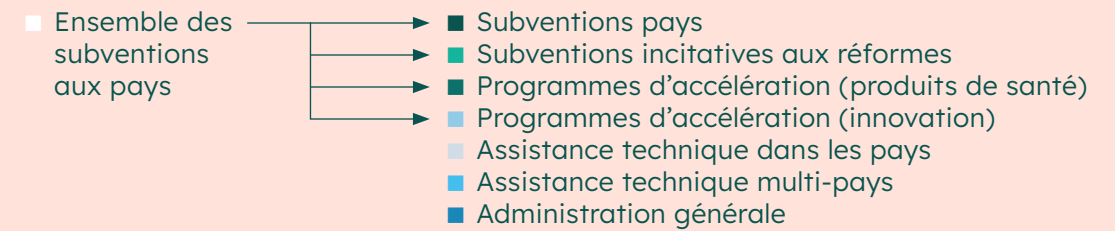
Investir dans le GFF, c'est œuvrer à la fin des décès maternels et infantiles évitables et transformer les systèmes de santé pour bâtir un avenir sûr et prospère pour toutes et tous.

L'argumentaire d'investissement

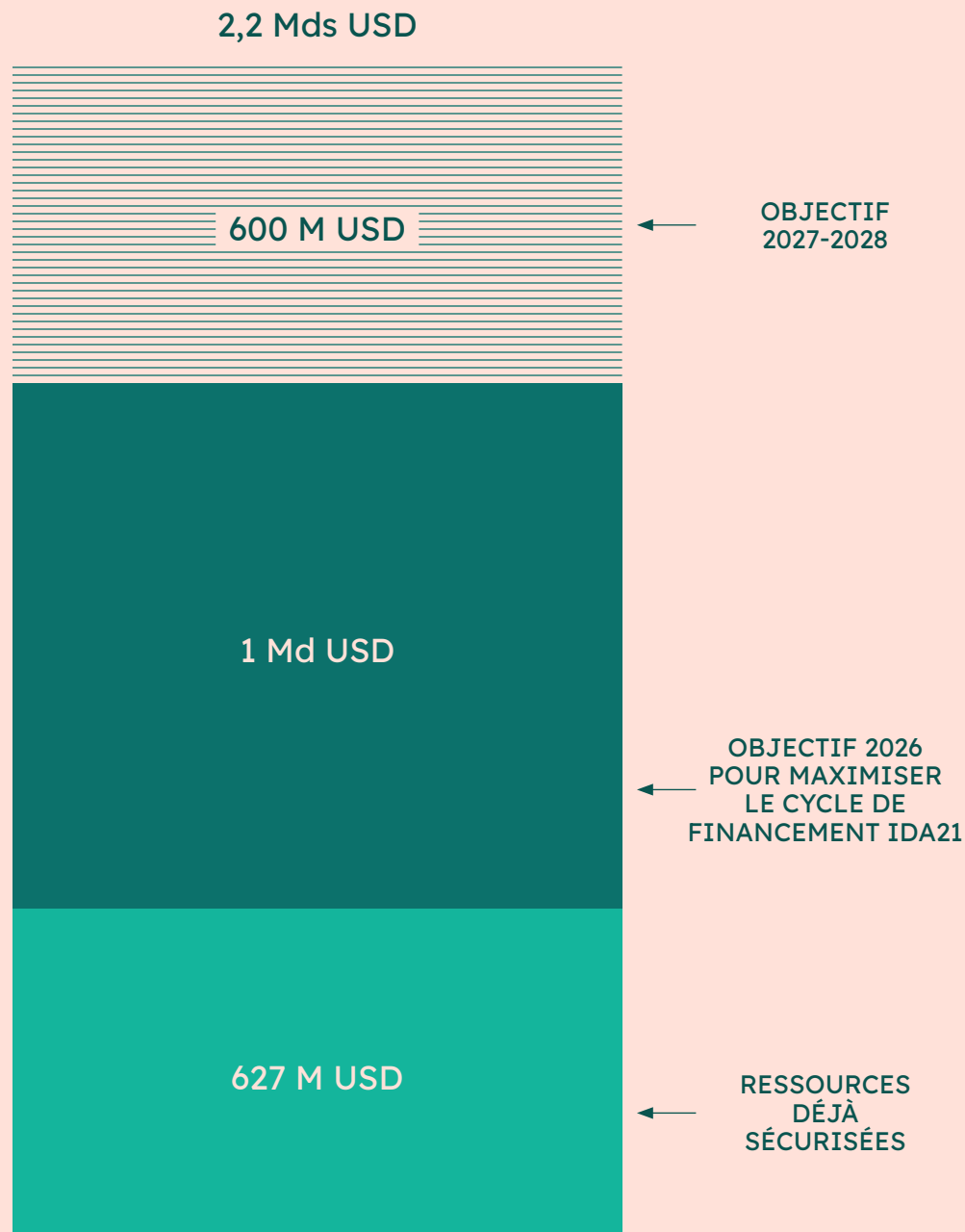
2,2 MILLIARDS USD SONT NÉCESSAIRES POUR METTRE PLEINEMENT EN ŒUVRE LA STRATÉGIE CAP SUR 2030 DU GFF

Avec un financement pleinement assuré jusqu'en 2030, le GFF étendra son action à au moins 50 pays partenaires, qui représentent ensemble 80 % de la charge mondiale de la mortalité maternelle et infantile.

Répartition de l'ensemble des coûts du GFF 2026-2030



En 2026, le GFF cherche à lever 1 milliard USD dans le cadre de ses besoins de financement total sur cinq ans



IMPACT DU GFF À L'HORIZON 2030

Si l'ensemble des financements est garanti, d'ici 2030 le GFF mobilisera :

12,5 Mds USD
de financements du GBM

17,8 Mds USD
de ressources provenant des partenaires mondiaux

21,4 Mds USD
de ressources domestiques

Fournira des soins vitaux à des centaines de millions de femmes, d'enfants et d'adolescents :

254 M
de femmes et d'adolescentes ayant accès à la planification familiale moderne

126 M
de femmes enceintes ayant accès aux soins anténatals

194 M
de femmes enceintes ayant accès aux accouchements sécurisés

146 M
de nouveau-nés initiés à l'allaitement maternel précoce

208 M
d'enfants ayant accès à la vaccination





MÉCANISME DE
FINANCEMENT
MONDIAL

<https://www.globalfinancingfacility.org/fr>
www.linkedin.com/company/thegff
gffsecretariat@worldbank.org